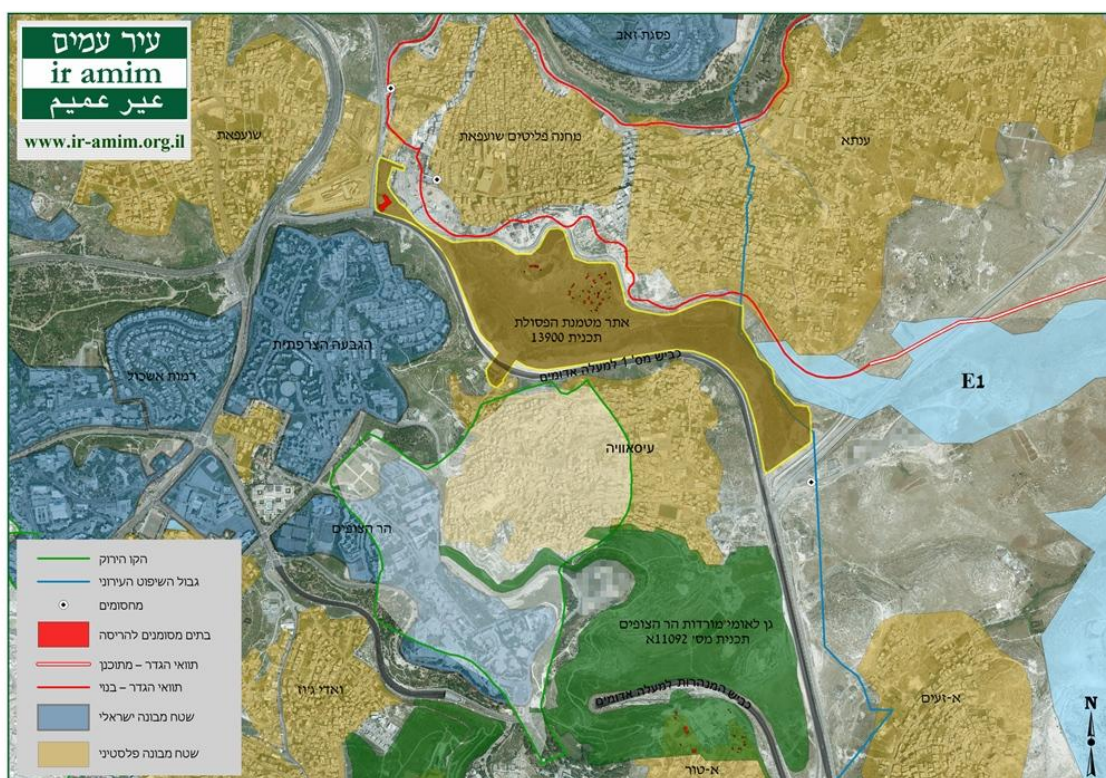


מטמנה לפסולת בניה ועפר בנחל אוג (תכנית 13900) –
המדיניות הישראלית באזור E-1, פגיעה בזכויות אדם והרס סביבתי
 מרץ 2012
 כתיבה: אביב טטרסקי, תחקירן

התכנית מייעדת שטח של 517 דונם בין עיסאווייה, שועפאת וענתא כמטמנה עבור פסולת בניה. המטמנה מיועדת להשתרע על שטח שממזרח לכביש מס' 1 למעלה אדומים ועד לגדר ההפרדה התוחמת את השטח מצפון. שטח זה גם גובל באזור E-1 שבו יש לישראל תכניות בניה מאסיביות הזכות להתנגדות חריפה בעולם. חלקים נרחבים מהשטח נמצאים בבעלות פרטית של תושבי עיסאווייה, ענתא ושועפאט. חלק קטן מהשטח נמצא בבעלות פרטית ישראלית.



כפי שיפורט להלן, לתכנית השלכות רבות:

כידוע, תכניות הבניה ב E-1 נועדו ליצור רצף ישראלי בנוי ממעלה אדומים לכיוון ירושלים ולבסס טריז אשר ימנע חיבור בין ירושלים המזרחית מזרחה אל מדינה פלסטינית עתידית. השטח המיועד למטמנה נושק ל E-1 ממערב. ייעודו למטמנת פסולת, ימנע בניה לפלסטינים באזור אסטרטגי זה ביציאה המזרחית מירושלים.

במסגרת התכנית מתוכננים להיהרס בתיהן של כ-30 משפחות בדואיות ופלסטיניות אשר מתגוררות בשטח האמור. נוסף על כך, לתכנית יהיו השלכות שליליות הן מהבחינה המדינית והן מבחינת תנאי החיים של תושבי שכונת עיסאווייה.

נוסף על כך, הבחירה להפעיל מטמנת פסולת בתוך ערוץ של נחל כרוכה גם בפגיעה סביבתית, ועומדת בסתירה לשורה של החלטות שהרשויות התכנוניות קיבלו לפני שנים ספורות לגבי הטיפול בפסולת בניין ועפר במחוז ירושלים.

לאור כך מתחזקת התחושה שלא שיקולים תכנוניים הם שהביאו להחלטה שהפסולת שמיוצרת בירושלים תושלך דווקא בשטח שבין עיסאווייה לענתא. נראה שמדובר במקרה נוסף שבו שאלות תכנוניות ורווחתם של תושבי ירושלים נדחים הצידה למען מטרות פוליטיות.

ההיבט המדיני

בשל המיקום הרגיש בצמוד לאזור E1 ובין גדר ההפרדה לבין הצד המזרחי של הכביש למעלה אדומים, ליישום התכנית יהיו משמעויות מדיניות לא מבוטלות. הפעלת השטח כמטמנה, תוך מניעת בניה פלסטינית בו, משקפת את המדיניות הישראלית העקבית של השתלטות על שטחי מפתח המחברים את ירושלים המזרחית לגדה המערבית בכלל ולמעלה אדומים בפרט. התכנית -

- תהווה חוליה נוספת במאמצים לחבר את מעלה אדומים לירושלים דרך אזור E1. כידוע, קיימת התנגדות בין לאומית חריפה לבניה ישראלית באזור E1, הנתפשת כצעד חד צדדי של יצירת רצף ישראלי טריטוריאלי אל עומק השטחים הפלסטינים ותקיעת טריז בין צפון הגדה לדרומה.
- תשתלט על כל השטח הלא מבונה בין הגדר לשכונות הפלסטיניות. בכך היא תמנע רצף פלסטיני מעיסאווייה לענתא כחלק ממאמץ כולל לנתק בין ירושלים המזרחית לפרבריה המצויים בשטחי הרשות הפלסטינית.
- תמנע אפשרות לבניה פלסטינית לאורך הכביש המחבר בין ירושלים למעלה אדומים ודרום הגדה.

המשך כיתורה של עיסאווייה

התכנית ממשיכה את המדיניות של השתלטות ישראלית על השטחים שמסביב לשכונות הפלסטיניות בירושלים המזרחית ושימור מצוקת הבניה החריפה השוררת בהן. לצדה של תכנית 13900, מונחת בימים אלה בפני הוועדה המחוזית לתכנון ובניה תכנית הגן הלאומי במורדות הר הצופים, שגם אותה מקדמת עיריית ירושלים (תכנית 11092א). שתי התכניות נמצאות בשטחים הפתוחים הצמודים לעיסאווייה: התכנית הראשונה נוגעת כאמור לשטח שמצפון לשכונה ואילו תכנית הגן הלאומי היא לגבי השטח שמדרומה, לכיוון שכונת א-טור. מדובר בשטחים אשר חלקים נרחבים מהם נמצאים בבעלות של תושבי השכונה ושמהווים את עתודת הקרקע היחידה להתרחבות השכונה ומתן מענה למצוקת הבניה החריפה שיש בה¹. תושבי עיסאווייה הגישו במשותף עם עמותת במקום תכנית מתאר (תכנית 11500), הנוגעת בעיקרה בשטחים שממזרח לשכונה, כשבשטח שמצפון לה התכנית ייעדה אזור של תעשייה קלה ובית ספר תיכון. במקום לסייע בקידום תכנית המתאר, החליטו בעירייה לסכל את האפשרות לפתרון מצוקת הדיור ומבני הציבור בשכונה על ידי קידום תכנית הגן הלאומי². כעת, תכנית 13900 תסתום את הגולל על האפשרות לבנות בשטח שמצפון לשכונה. יחד, תכנית הגן הלאומי ותכנית המטמנה נראות כמו מהלך משולב שנועד למנוע את גדילת השכונה, למרות הצורך החריף שקיים בה הן למבני ציבור והן לבניה למגורים.

המטמנה אמורה להיות פעילה כ- 20 שנה ולאחר מכן היא תכוסה והשטח יוכל לשמש למטרות שונות. על פי גירסה מוקדמת של התכנית, עם סגירת המטמנה היה אמור להיות מוקם בשטח מרכז תעסוקה לתושבי עיסאווייה והסביבה. בשל התנגדויות פוליטיות מהימין בוטל חלק זה ובמקום זאת

¹ ההערכה היא שעד 2020 יהיה מחסור של 2700 דירות בשכונה. בשכונה חסרים לפחות 3 בתי ספר ושנת הלימודים הנוכחית נפתחה כשל-150 תלמידי כיתה א' מהשכונה לא נמצא מקום בכיתות הקיימות.

² עוד על תכנית המתאר של תושבי עיסאווייה ותכנית הגן הלאומי של העירייה ראו באתר המאבק נגד הגן הלאומי <http://stopscopuspark.org/policy>. קישורים לתכנית הגן הלאומי נמצאים בחלק העליון של הדף וקישורים לתכניות התושבים נמצאים בחלק התחתון.

התכנית מייעדת את השטח לפארק. בכך, מצטרפת התכנית לסדרה של החלטות עירוניות – בולאג'ה (פארק עמק רפאים), בשכונת אל-בוסתאן (תכנית גן המלך), שכונת א-צואנה (גן לאומי עמק צורים) וכו' – אשר מונעות בניה לפלסטינים על ידי הכרזה על שטחים כפארקים וכגנים לאומיים.

הזכות לדיור - עשרות משפחות יסולקו מביתהן

כאמור, חלק נכבד משטח התכנית נמצא בבעלות פרטית של תושבים מעיסאויה, ענאתה ושועפט. בשטח התכנית נמצאים כמה מבני אבן ועשרות בקתות שבהם מתגוררות כ-30 משפחות של פלסטינים ובדואים משבט הג'האלין החיים במקום עוד מלפני 1967. התכנית מסמנת את כל המבנים להריסה, כלומר תגרום לגירוש המשפחות מביתהן. מדובר במשפחות עניות והעירייה אינה מציעה להן כל חלופה למגורים.

פגיעה סביבתית והתעלמות מהחלטות קודמות

המשרד להגנת הסביבה פרסם בשנת 2006 את תכנית האב למחוז ירושלים לטיפול בפסולת בניה³. בתכנית האב ישנה רשימה של 21 אתרים בירושלים וסביבתה המומלצים כמתאימים להטמנת פסולת בניין. למרות שנחל אוג כן נבדק במסגרת סקר לאיתור מקומות המתאימים להטמנת עפר ופסולת בניין, הוא לא נכלל ברשימת האתרים המומלצים בתכנית האב. ועדת התכנון והבניה של מחוז ירושלים אימצה את תכנית האב ואף רשמה במפורש את ההחלטה שפסולת בניין תוטמן במחצבות נטושות על מנת הימנע מהפגיעה הסביבתית הכרוכה בהטמנה בואדיות⁴. באזור ירושלים ישנן מספר מחצבות כאלו, למשל בגילה.

הפיכת החלק העליון של ערוץ נחל אוג – אשר מנקז את מדרונות הר הזיתים והר הצופים - למטמנה של פסולת, כרוכה כמובן בפגיעה סביבתית קשה, סותרת את ההחלטה האמורה של ועדת התכנון ומתעלמת מרשימת האתרים המומלצים המופיעים בתכנית האב. בשל סיבות אלו החברה להגנת הטבע וגופים סביבתיים נוספים הגישו התנגדויות לתכנית.

הסתירות בין תכנית המטמנה למדיניות הסביבתית אשר גובשה לפני שנים ספורות מחזקות את התחושה שהאתר נבחר לא בשל סיבות ענייניות אלא משיקולים פוליטיים כפי שתואר לעיל. התוצאה היא פגיעה חריפה בזכויותיהם של תושבי עיסאויה והמשפחות החיות בשטח התכנית כמו גם יצירת קושי נוסף בדרך לפיתרון מדיני מוסכם בין ישראל לפלסטינים..

³ תכנית אב לטיפול בפסולת יבשה מחוז ירושלים (2006) -

http://old.sviva.gov.il/Enviroment/Static/Binaries/index_pirsumim/p0418_1_1.pdf

⁴ פרוטוקול הועדה המחוזית לתכנון ובניה ישיבה מספר 2006003 מתאריך 4/4/06